



АДМИНИСТРАЦИЯ ГОРОДА ПЕРМИ  
ДЕПАРТАМЕНТ ЗЕМЕЛЬНЫХ ОТНОШЕНИЙ

РЕШЕНИЕ

о размещении объектов № № 01-44-1021 от 09 АВГ 2021

г. Пермь, ул. Сибирская, 15

Департамент земельных отношений администрации города Перми в соответствии с пунктом 3 статьи 39.36 Земельного кодекса Российской Федерации, Положением о порядке и условиях размещения объектов на землях или земельных участках, находящихся в государственной или муниципальной собственности, на территории Пермского края без предоставления земельных участков и установления сервитутов, публичного сервитута, утвержденным постановлением Правительства Пермского края от 22 июля 2015 г. № 478-п, постановлением от 29 июля 2021 г. № 21-01-06-12031

**разрешает** ООО «Иннор» (ИНН 5902232746, ОГРН 1135902001443, место нахождения: 6140045, г. Пермь, ул. Монастырская, 61 оф.222 )

**размещение объекта:** линии связи, линейно-кабельные сооружения связи и иные сооружения связи, для размещения которых не требуется разрешения на строительство (линия связи ООО «Иннор» по ул. Окулова, Ленинского района, г.Перми)

**на землях:** государственная собственность на которые не разграничена

**на срок:** 1 год

**местоположение:** Пермский край, г. Пермь, Ленинский район, ул. Окулова

**способ размещения объекта:** подземный

Территория, согласно схеме, расположена в зонах с особым условием использования территорий: охранный зона объектов электросетевого хозяйства, приаэродромная территория аэродрома аэропорта Большое Савино; прочих зонах ограничений – водоохранная зона, в границах территории объекта культурного наследия - зона охраняемого природного ландшафта «достопримечательное место «Комсомольский проспект» (Л-02ДМ), частично в границах территории объекта культурного наследия - зона регулирования застройки (ЗРЗ-1) - «Мечеть соборная с оградой».

ООО «Иннор»:

1. Соблюдать порядок использования земельных участков, установленный постановлением Правительства Российской Федерации от 24 февраля 2009 г. № 160 «О порядке установления охранных зон объектов электросетевого хозяйства и особых условий использования земельных участков, расположенных в границах таких зон»;

2. Соблюдать Правила использования воздушного пространства,

установленные постановлением Правительства Российской Федерации от 11 марта 2010 г. № 138 «Об утверждении Федеральных правил использования воздушного пространства Российской Федерации»;

3. Соблюдать правила водоохранной зоны, установленные статьей 65 Водного Кодекса Российской Федерации;

4. Соблюдать режимы использования и градостроительные регламенты установленные постановлением правительства Пермского края от 20 марта 2019 г. №190-п «Об утверждении границ зон охраны объектов культурного наследия регионального значения достопримечательного места «Комсомольский проспект» (г. Пермь, Ленинский, Свердловский районы, мкр. Центр); «Дом подрядчика Н.К.Крылова» (г. Пермь, ул. Куйбышева, 46); «Богадельня общественная Св. Симеона Верхотурского» (г. Пермь, ул. Пушкина, 83); «Памятник Уральскому добровольческому танковому корпусу» (г. Пермь, ул. Сибирская (у Дома офицеров); «Дом офицеров гарнизонный» (г. Пермь, ул. Сибирская, 59); «Перес».

5. Соблюдать режимы использования и градостроительные регламенты установленные постановлением правительства Пермского края от 11 апреля 2019 г. № 263-п «Об утверждении границ зон охраны объекта культурного наследия регионального значения «Мечеть соборная с оградой», расположенного по адресу: Пермский край, г. Пермь, ул. Осинская, д. 5, а также режимов использования земель и требований к градостроительным регламентам в границах данных зон».

6. В соответствии с пунктом 7(2) Положения о порядке и условиях размещения объектов на землях или земельных участках, находящихся в государственной или муниципальной собственности, на территории Пермского края без предоставления земельных участков и установления сервитутов, утвержденного Постановлением Правительства Пермского края от 22 июля 2015 г. № 478-п, представить в департамент земельных отношений администрации города Перми в течение 1 месяца с момента размещения объектов материалы контрольной геодезической съемки размещенных объектов на бумажном и электронном носителях на безвозмездной основе.

Приложение: схема предполагаемых к использованию земель или части земельного участка на 1 л. в 1 экз.

Исполняющий обязанности заместителя  
главы администрации города Перми –  
начальника департамента земельных  
отношений администрации города Перми



Е.Н.Гонцова



# **Схема предполагаемых к использованию земель или части земельного участка**

Объект: Для размещения линии связи ООО «Иннор» по ул. Окулова, Ленинского района, г. Перми

Местоположение: Пермский край, г.Пермь, Ленинский район, ул. Окулова

Площадь земель или части земельного участка, кв. м **608**

Категория земель: земли населенных пунктов

Вид разрешенного использования (при наличии): -

## **Описание границ смежных землепользователей:**

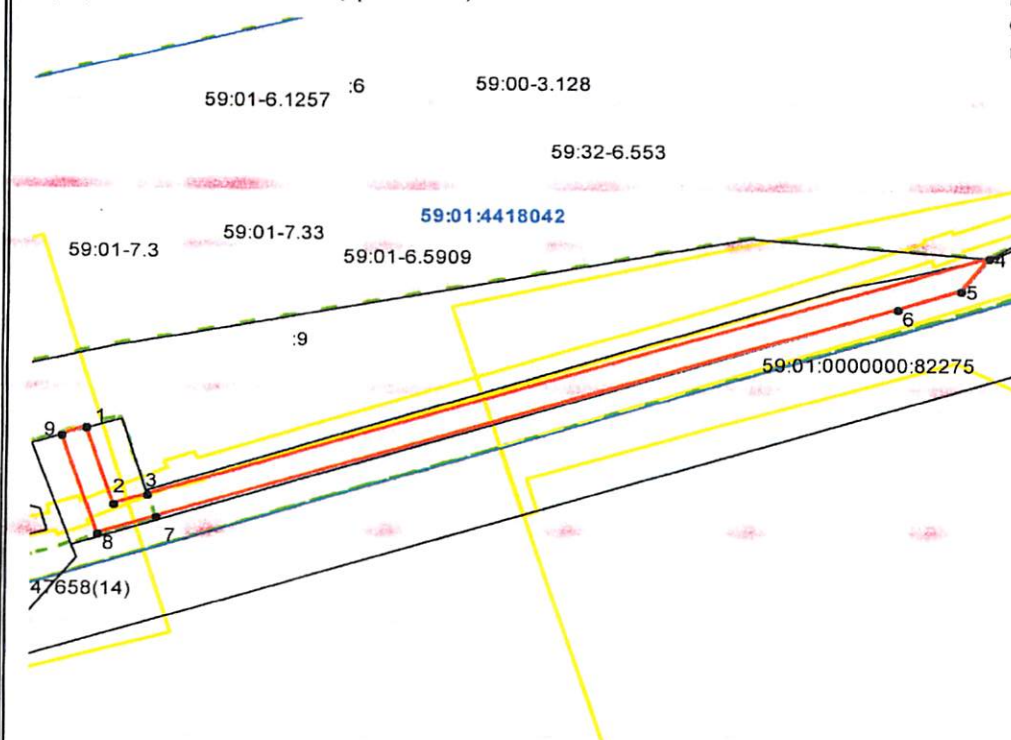
от 1 точки до 4 точки, от 6 точки до 9 точки - земли, государственная собственность на которые не разграничена

от 9 точки до 1 точки - граница земельного участка с кадастровым номером 59:01:4418042:9

от 4 точки до 6 точки - граница земельного участка с кадастровым номером 59:01:0000000:82275

## **Каталог координат МСК-59**

Обозначение характерных точек границы	Координаты, м	
	X	Y
1	2	3
1	518 375.06	2 230 852.08
2	518 362.26	2 230 856.29
3	518 363.86	2 230 861.26
4	518 404.35	2 230 987.18
5	518 398.84	2 230 982.96
6	518 395.75	2 230 973.50
7	518 360.04	2 230 862.43
8	518 357.24	2 230 853.73
9	518 373.90	2 230 848.25
1	518 375.06	2 230 852.08



Масштаб 1:1000

## **Условные обозначения:**

- Граница территориальной зоны
- Граница земельного участка, учтенного в ГРН
- Кадастровый номер квартала
- Кадастровый номер земельного участка

- Граница зон с особым использованием территории
- Граница образуемого земельного участка
- Граница квартала

Заявитель:

«Иннор»

(подпись, расшифровка подписи)

Верно

